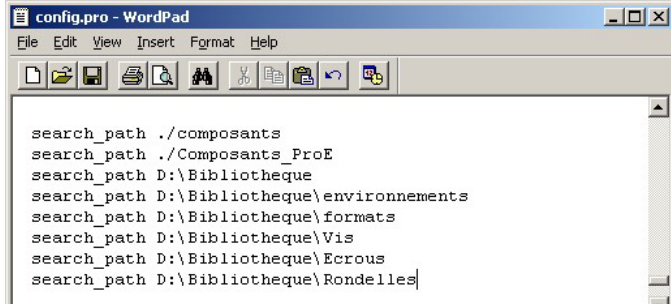


Configuration : Niveau = Moyen

Gestion des Bibliothèques de Composants / Amélioration des performances

Les utilisateurs de Pro/ENGINEER n'utilisant ni Pro/INTRALINK ni PDMLink pour la gestion de leurs données gèrent souvent l'accès à leurs bibliothèques de composants à l'aide de l'option SEARCH_PATH du fichier de configuration « config.pro ».

Cette solution est simple à mettre en œuvre mais elle peut s'avérer pénalisante lorsque le nombre de répertoires à gérer devient important. Il existe bien sur des solutions pour améliorer ça...



```
search_path ./composants
search_path ./Composants_ProE
search_path D:\Bibliotheque
search_path D:\Bibliotheque\environnements
search_path D:\Bibliotheque\formats
search_path D:\Bibliotheque\Vis
search_path D:\Bibliotheque\Ecrous
search_path D:\Bibliotheque\Rondelles
```

Les règles d'utilisation de l'option SEARCH_PATH sont les suivantes :

Les SEARCH_PATH peuvent être absolus, par exemple :
SEARCH_PATH C:\bibliotheque\vis
Ou relatifs, par exemple :
SEARCH_PATH .\composants
pour une recherche dans le dossier « composants » qui se trouve dans le dossier de travail de Pro/ENGINEER

Chaque dossier ou sous-dossier de la bibliothèque doit être déclaré par un SEARCH_PATH. Les chemins utilisés ne doivent contenir ni blancs ni caractères spéciaux.

Si les temps de réponse ne sont pas bons lors du rappels de composants de bibliothèques, c'est peut être parce que le nombre de SEARCH_PATH est trop important. Dans ce cas, pour chaque composant recherché, Pro/ENGINEER va passer en revue successivement tous les répertoires déclarés jusqu'à ce qu'il le localise.

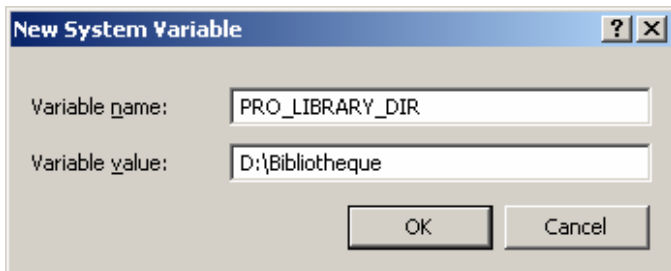
Pour éviter ces délais il est conseillé de gérer les bibliothèques à l'aide de l'option PRO_LIBRARY_DIR du fichier de configuration « config.pro ».

Cette option permet de générer un catalogue listant tous les composants en bibliothèque, et donc de localiser immédiatement le dossier dans lequel se trouve un composant pour le récupérer plus rapidement.

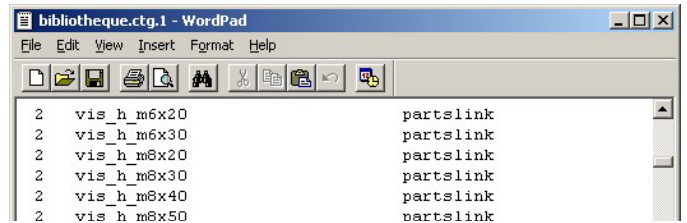
Pour mettre en place la gestion des bibliothèques via PRO_LIBRARY_DIR il faut procéder comme suit :

Créer une variable système PRO_LIBRARY_DIR sur le PC. Pour cela demander les Propriétés du Poste de Travail puis activer l'onglet « Avancé »

La valeur de cette variable est le chemin du répertoire de départ de la bibliothèque. Dans cet exemple : D:\Bibliotheque

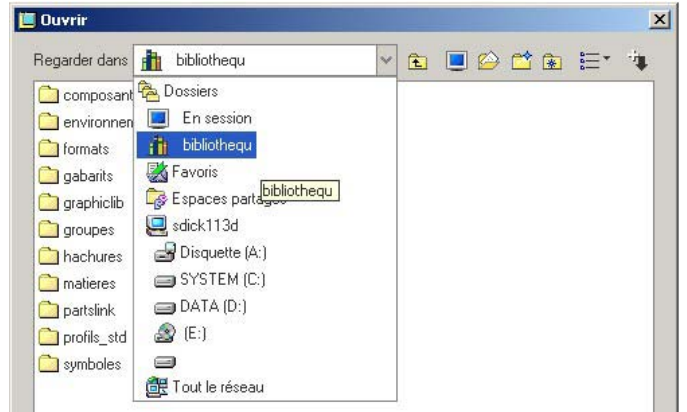


Une fois cette variable créée, lancer la génération du catalogue avec la commande : pro_build_library_ctg

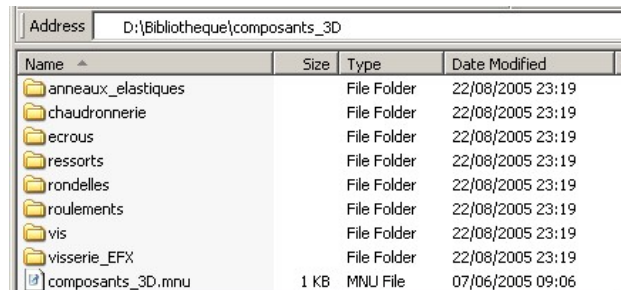


Note : Ce catalogue doit être régénéré à chaque fois qu'un composant ou sous-répertoire est ajouté à la bibliothèque !

Un autre intérêt de la gestion des bibliothèques avec PRO_LIBRARY_DIR est l'accès direct aux composants dans l'interface utilisateur de Pro/ENGINEER. Un menu « Bibliothèque » permet de les retrouver sans qu'il soit nécessaire à l'utilisateur de connaître l'emplacement de la bibliothèque.



Mais pour profiter de cette option et naviguer directement dans les bibliothèques depuis les menus dédiés, il faut générer un fichier texte « nom-du-répertoire.mnu » par répertoire. Ce fichier liste les composants et sous-répertoires à afficher dans les menus, ainsi qu'une rapide description de leurs contenus. L'écriture de ces fichiers étant manuelle, le plus simple est d'utiliser un script automatisant l'opération, par exemple « cree_mnu.bat ». Ce script n'est pas en standard sur le CD d'installation de Pro/ENGINEER mais il est en général disponible sur simple demande auprès de votre revendeur ou d'un Ingénieur d'Application PTC.



Name	Size	Type	Date Modified
anneaux_elastiques		File Folder	22/08/2005 23:19
chaudronnerie		File Folder	22/08/2005 23:19
ecrous		File Folder	22/08/2005 23:19
ressorts		File Folder	22/08/2005 23:19
rondelles		File Folder	22/08/2005 23:19
roulements		File Folder	22/08/2005 23:19
vis		File Folder	22/08/2005 23:19
visserie_EFX		File Folder	22/08/2005 23:19
composants_3D.mnu	1 KB	MNU File	07/06/2005 09:06

